

АДМИНИСТРАЦИЯ ГОРОДСКОГО ОКРУГА ШАТУРА МОСКОВСКОЙ ОБЛАСТИ

ПОСТАНОВЛЕНИЕ

от 19.02.2024 №281

об установлении публичного сервитута в порядке главы V.7. Земельного кодекса Российской Федерации по адресу (местоположение): Московская область, Городской округ Шатура, с. Петровское в пользу акционерного общества "Мособлгаз" в целях строительства линейных объектов системы газоснабжения, их неотъемлемых технологических частей

В соответствии с Земельным кодексом Российской Федерации, Федеральным законом от 06.10.2003 № 131-ФЗ «Об общих принципах организации местного самоуправления в Российской Федерации», Законом Московской области № 23/96-ОЗ «О регулировании земельных отношений в Московской области», руководствуясь Уставом Городского округа Шатура, учитывая ходатайство акционерного общества "Мособлгаз" от 25.01.2024 № P001-4909656807-81411098,

ПОСТАНОВЛЯЮ:

1. Установить публичный сервитут на срок 120 месяцев в отношении части земельного участка с кадастровым номером 50:25:0000000:28210, в пользу акционерного общества "Мособлгаз", в целях строительства линейных объектов системы газоснабжения, их неотъемлемых технологических частей. «Догазификация населенного пункта – с. Петровское Г.о. Шатура, распределительный газопровод среднего давления $P \leq 0,3$ Мпа», в границах в соответствии с приложением к настоящему Постановлению.

1.1. Срок, в течение которого использование части земельного участка с кадастровым номером 50:25:0000000:28210 в соответствии с его видом разрешенного использования будет невозможно или существенно затруднено в связи с осуществлением публичного сервитута, определяется планами капитального и (или) текущего ремонта, утверждаемыми АО «Мособлгаз», но не более трех месяцев в отношении земельных участков, предназначенных

для жилищного строительства (в том числе индивидуального жилищного строительства), ведения личного подсобного хозяйства, садоводства, огородничества, или одного года в отношении иных земельных участков.

1.2. График проведения работ при осуществлении эксплуатации объекта системы газоснабжения и его неотъемлемых технологических частей определяется согласно Стандарту организации СТО МОГ 9.4-003-2018 «Сети газораспределения и газопотребления», утвержденного приказом АО «Мособлгаз» от 27.09.2018 № 511, разработанного в соответствии с Федеральным законом от 21.07.1997 № 116-ФЗ «О промышленной безопасности опасных производственных объектов», а также Техническим регламентом «О безопасности сетей газораспределения и газопотребления», утвержденным Постановлением Правительства Российской Федерации от 29.10.2010 № 870.

1.3. Порядок установления зон с особыми условиями использования территорий и содержание ограничений прав на земельные участки в границах таких зон установлены Постановлением Правительства Российской Федерации от 20.11.2000 № 878 «Об утверждении Правил охраны газораспределительных сетей».

1.4. Обязать акционерное общество "Мособлгаз" привести земельный участок, указанный в п.1 Постановления, в состояние, пригодное для использования в соответствии с видом разрешенного использования, в срок не позднее чем три месяца после завершения деятельности, для осуществления которой установлен публичный сервитут.

2. Администрации в течение 5 рабочих дней направить копию настоящего Постановления в Управление Федеральной службы государственной регистрации, кадастра и картографии по Московской области для внесения сведений об установлении публичного сервитута в отношении земельного участка, указанного в пункте 1 настоящего Постановления, в Единый государственный реестр недвижимости.

3. Администрации в течение 5 рабочих дней разместить настоящее Постановление на официальном информационном сайте администрации - <https://www.shatura.ru/> в информационно-телекоммуникационной сети «Интернет».

4. Управлению имущественных отношений администрации Городского округа Шатура Московской области в течение 5 рабочих дней направить владельцу публичного сервитута копию настоящего Постановления, сведения о лицах, являющихся правообладателями земельных участков, сведения о лицах, подавших заявления об учете их прав (обременений прав) на земельные участки, способах связи с ними, копии документов, подтверждающих права указанных лиц на земельные участки.

5. Контроль за выполнением настоящего Постановления возложить на заместителя главы Городского округа Шатура Московской области А.С. Глухову.

ГРАФИЧЕСКОЕ ОПИСАНИЕ

местоположения границ населенных пунктов, территориальных зон, особо охраняемых природных территорий, зон с особыми условиями использования территории

Публичный сервитут объекта «Догазификация населенного пункта - д. Петровское; Распределительный газопровод среднего давления Р меньше или равно 0,3 МПа»

(наименование объекта, местоположение границ которого описано (далее - объект))

Раздел 1

Сведения об объекте

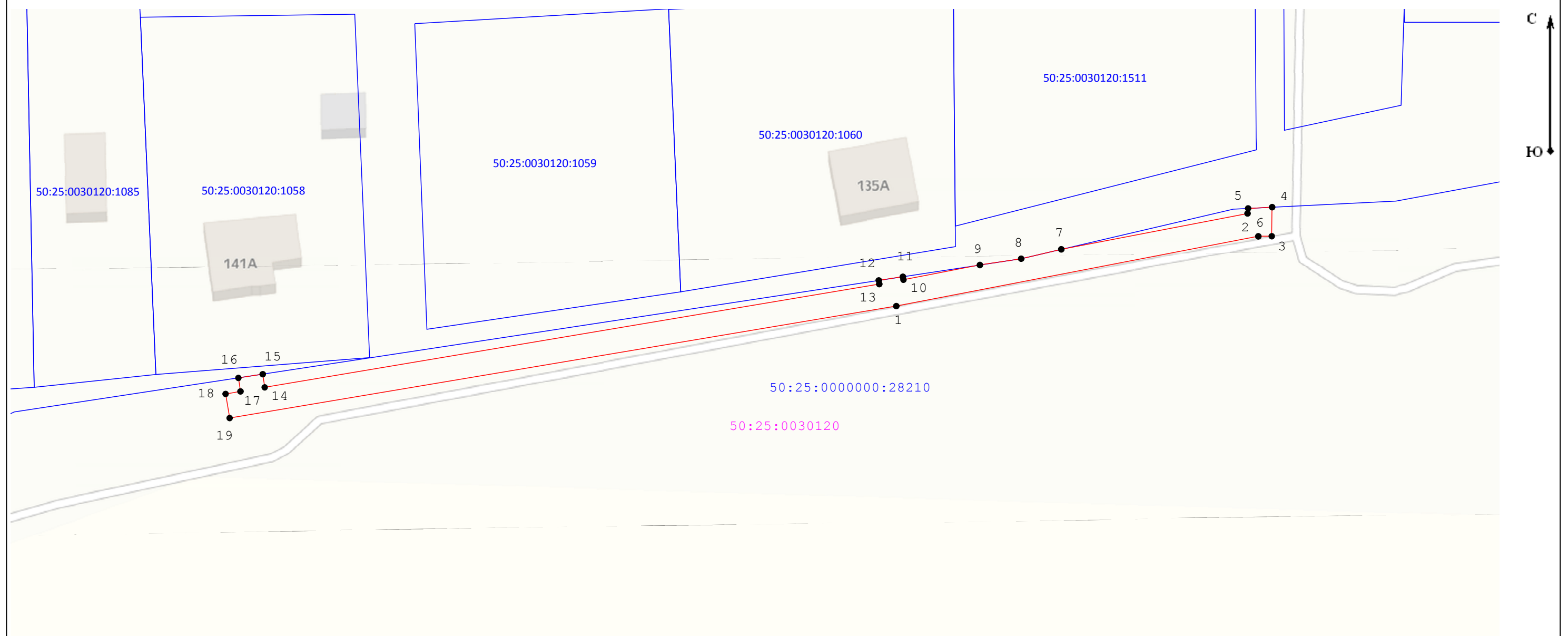
№ п/п	Характеристики объекта	Описание характеристик
1	2	3
1	Местоположение объекта	Московская область, г Шатура, с Петровское
2	Площадь объекта ± величина погрешности определения площади (Р ± ΔР)	704 м ² ± 19 м ²
3	Иные характеристики объекта	Вид объекта реестра границ: Зона с особыми условиями использования территории Содержание ограничений использования объектов недвижимости в пределах зоны или территории: Публичный сервитут, в целях размещения объекта «Догазификация населенного пункта - д. Петровское; Распределительный газопровод среднего давления Р меньше или равно 0,3 МПа». Срок установления: 120 месяцев в пользу Акционерного Общества «Мособлгаз» ОГРН 1175024034734, ИНН 5032292612 (Московская область, Одинцовский городской округ, деревня Раздоры, 1-й км. Рублево-Успенского шоссе, дом 1, корпус Б, info@mosoblgaz.ru)

Раздел 2

Сведения о местоположении границ объекта

1. Система координат МСК-50, зона 2					
2. Сведения о характерных точках границ объекта					
Обозначение характерных точек границ	Координаты, м		Метод определения координат характерной точки	Средняя квадратическая погрешность положения характерной точки (Mt), м	Описание обозначения точки на местности (при наличии)
	X	Y			
1	2	3	4	5	6
1	449 225,63	2 312 160,92	Аналитический метод	0,20	Нет закрепления
2	449 237,01	2 312 220,03		0,20	
3	449 237,03	2 312 222,22		0,20	
4	449 241,77	2 312 222,28		0,20	
5	449 241,57	2 312 218,36		0,20	
6	449 240,74	2 312 218,26		0,20	
7	449 234,89	2 312 187,86		0,20	
8	449 233,36	2 312 181,31		0,20	
9	449 232,33	2 312 174,57		0,20	
10	449 229,93	2 312 162,08		0,20	
11	449 230,42	2 312 161,99		0,20	
12	449 229,82	2 312 158,05		0,20	
13	449 229,22	2 312 158,14		0,20	
14	449 212,37	2 312 057,79		0,20	
15	449 214,52	2 312 057,47		0,20	
16	449 213,91	2 312 053,50		0,20	
17	449 211,71	2 312 053,84		0,20	
18	449 211,30	2 312 051,41		0,20	
19	449 207,36	2 312 052,07		0,20	
1	449 225,63	2 312 160,92	0,20		
3. Сведения о характерных точках части (частей) границы объекта					
1	2	3	4	5	6
—	—	—	—	—	—

Раздел 4
План границ объекта



Масштаб 1:650

Используемые условные знаки и обозначения:

- 7 - Характерная точка границы ЗОУИТ
- - Вновь образованная часть границы ЗОУИТ
- 50:23:0040608 - Граница и обозначение кадастрового квартала, в котором расположен объект
- 0040608:13 - Граница и обозначение земельного участка, учтенного в ГКН

Подпись _____ Дата « 15 » января 20 24 г.

Место для оттиска печати (при наличии) лица, составившего описание местоположения границ объекта

